

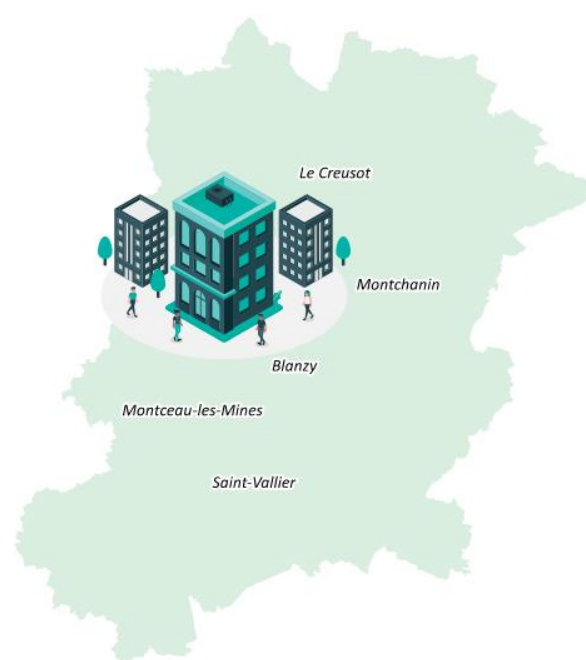


cress

Chambre Régionale de
l'Économie Sociale et Solidaire
Bourgogne-Franche-Comté

ACTESS LE CREUSOT MONTCEAU

CHIFFRES-CLÉS DE L'ESS DE LA COMMUNAUTÉ URBAINE LE CREUSOT-MONTCEAU



Avec le soutien de :



REGION
BOURGOGNE
FRANCHE
COMTE



TABLE DES MATIERES

Introduction.....	2
Chiffres clés de l'ESS (FLORES 2019).....	3
Zone d'emploi du Creusot Montceau.....	3
CU Creusot Montceau	3
Dénombrement des Établissements de l'ESS (SIRENE 2022).....	4
Cartographies des établissements de l'ESS par secteur (SIRENE).....	5
Agriculture, Industries, commerces et autres services	5
Activités financières et d'assurance	6
Santé humaine.....	7
Action sociale	8
Enseignement et formation	9
Culture, sports et activités récréatives.....	10
Conjoncture de l'emploi dans l'ESS (URSSAF)	11
Conclusion	12

Introduction

Ce document a pour objet de présenter les données quantitatives disponibles concernant l'ESS de la Communauté Urbaine du Creusot Montceau. L'objectif est de mieux connaître la situation des acteurs, activités, et emplois de l'ESS de ce territoire afin de contribuer à mieux orienter le soutien à ces organisations et le suivi des politiques de développement.

Dans ce cadre, trois sources de données ont été mobilisées :

- les données Insee FLORES qui permettent de dénombrer les entreprises employeuses et les effectifs salariés,
- le fichier SIRENE de l'Insee, qui permet d'identifier et de dénombrer les structures,
- les données des URSSAF de Bourgogne et de Franche-Comté, avec lesquelles la CRESS dispose d'une convention de partenariat, afin d'observer la conjoncture de l'emploi.

Au-delà des données présentées ici, qui ne concernent uniquement les structures employeuses et l'emploi salarié, il faut également rappeler l'importance de la vie associative bénévole, pour laquelle on ne dispose pas de données quantifiées systématiques. La vie associative cependant constitue un des fondements de l'ESS pour l'animation locale, l'émergence d'actions, et pour une part le développement d'activités professionnelles.

Chiffres clés de l'ESS (FLORES 2019)

Zone d'emploi du Creusot Montceau

	Etablissements	Postes salariés	ETP	Masse salariale annuelle brute (en €)
ESS	252	3 522	2 922	94 847 612
Privé hors ESS	2 051	18 661	16 849	578 569 020
Public	227	6 544	5 484	178 133 379

	Etablissements	Postes salariés	ETP	Masse salariale annuelle brute (en €)
ESS	10,0%	12,3%	11,6%	11,1%
Privé hors ESS	81,1%	65,0%	66,7%	67,9%
Public	9,0%	22,8%	21,7%	20,9%

CU Creusot Montceau

	Etablissements	Postes salariés	ETP	Masse salariale annuelle brute (en €)
ESS	243	3 498	2 909	94 563 098
Privé hors ESS	1 962	18 436	16 649	572 873 709
Public	201	6 132	5 214	170 331 971

	Etablissements	Postes salariés	ETP	Masse salariale annuelle brute (en €)
ESS	10,1%	12,5%	11,7%	11,3%
Privé hors ESS	81,5%	65,7%	67,2%	68,4%
Public	8,4%	21,8%	21,0%	20,3%

Dénombrement des Établissements de l'ESS (SIRENE 2022)

Établissements par secteur et taille	Agriculture, Industrie, commerces, autres services	Activités financières et d'assurance	Santé humaine	Action sociale	Enseignement et formation	Activités culturelles, sportives et de loisirs	Ensemble
1 à 2 salariés	30	5	4	4		39	82
3 à 5 salariés	8	4	3	9	1	12	37
6 à 9 salariés	6	3	2	6	1	4	22
10 à 19 salariés	4	7	2	2		1	16
20 à 49 salariés	5		2	13	3		23
50 à 99 salariés	1			6			7
100 à 199 salariés			1	3			4
500 à 999 salariés			1				1
Ensemble	54	19	15	43	5	56	192

Remarque : le nombre d'établissements employeurs est inférieur dans SIRENE par rapport à FLORES, car SIRENE comptabilise les structures employeuses au 31/12, contrairement à FLORES qui rassemble les structures qui ont été employeuses dans l'année.

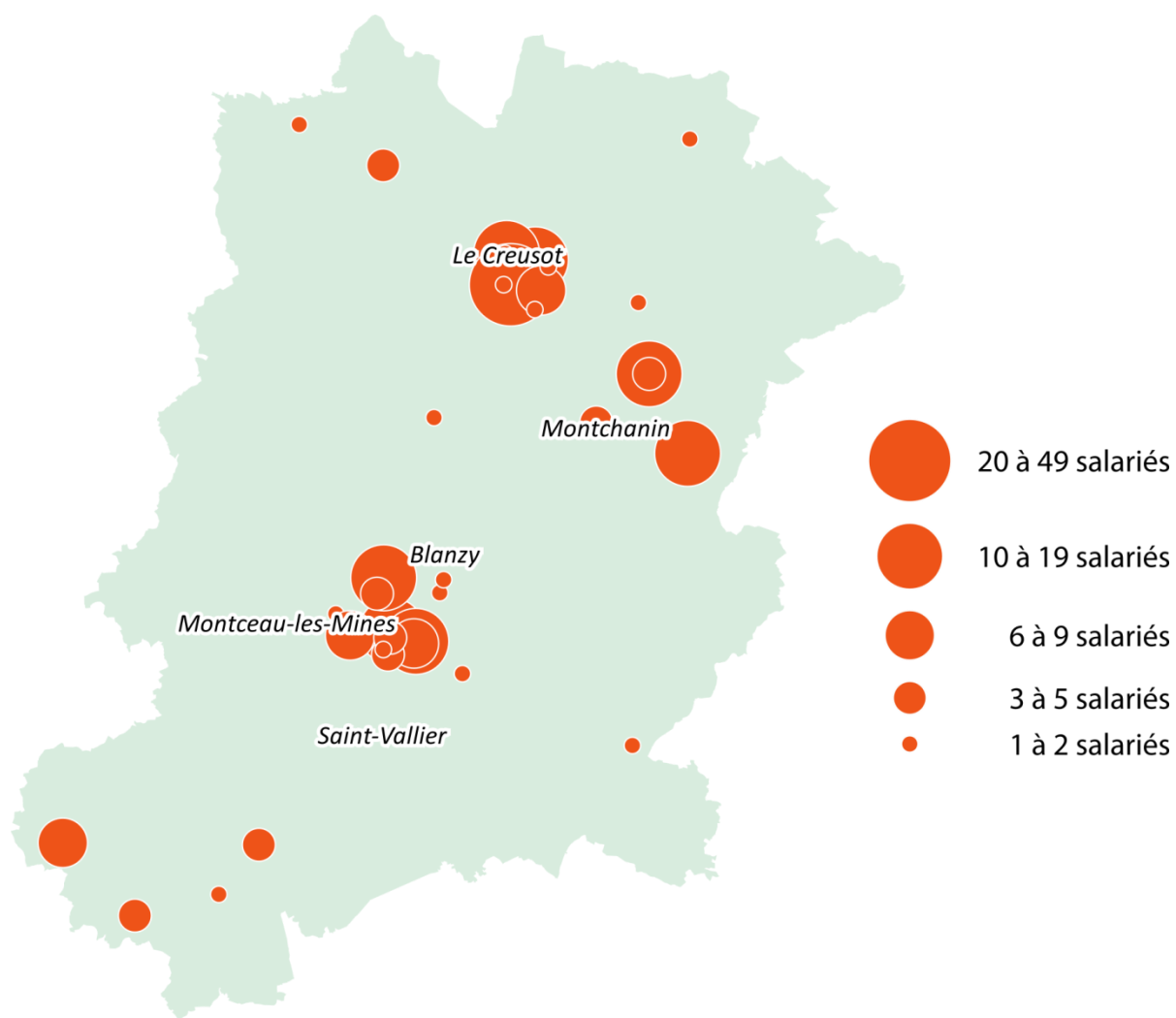
Sur les 192 établissements employeurs du territoire, 79, soit 41%, sont des établissements secondaires, c'est-à-dire qu'ils dépendent de sièges sociaux situés la plupart du temps à l'extérieur du territoire. Ceci est supérieur à la moyenne régionale qui est de 35%.

En termes de secteurs d'activité, les secteurs sanitaire et médicosocial se caractérisent par des établissements de plus grande taille.

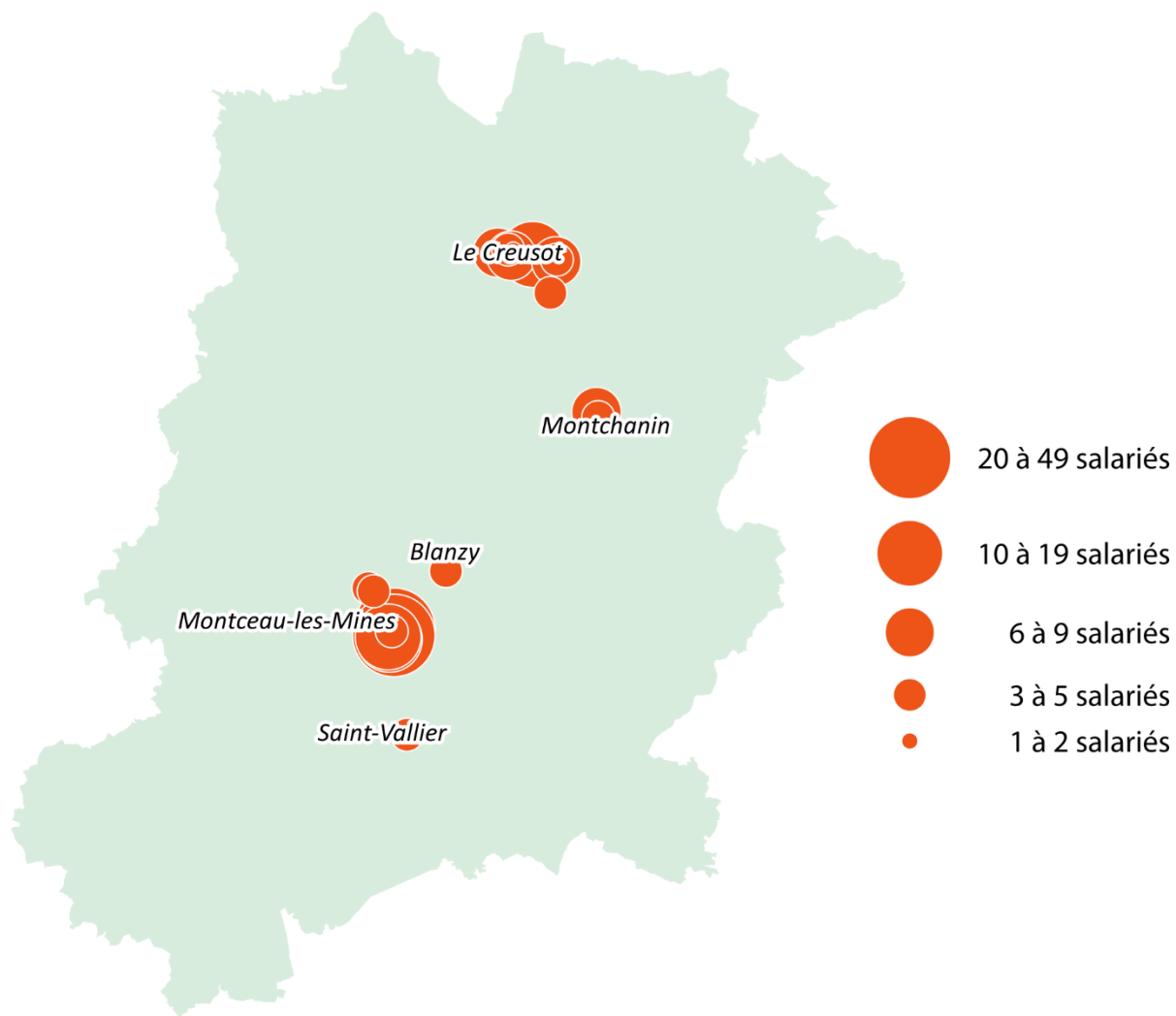
A ces structures employeuses s'ajoutent plus d'un millier de structures disposant d'un numéro SIRET et ayant leur tranche d'effectif à 0 ou non disponible. Il faut noter que certaines de ces structures sont des associations non-employeuses qui ne sont plus actives, mais sont toujours présentes dans le répertoire SIRENE car elles n'ont pas déclaré leur dissolution. Ces structures non-employeuses sont majoritairement dans les activités culturelles et sportives.

Cartographies des établissements de l'ESS par secteur (SIRENE)

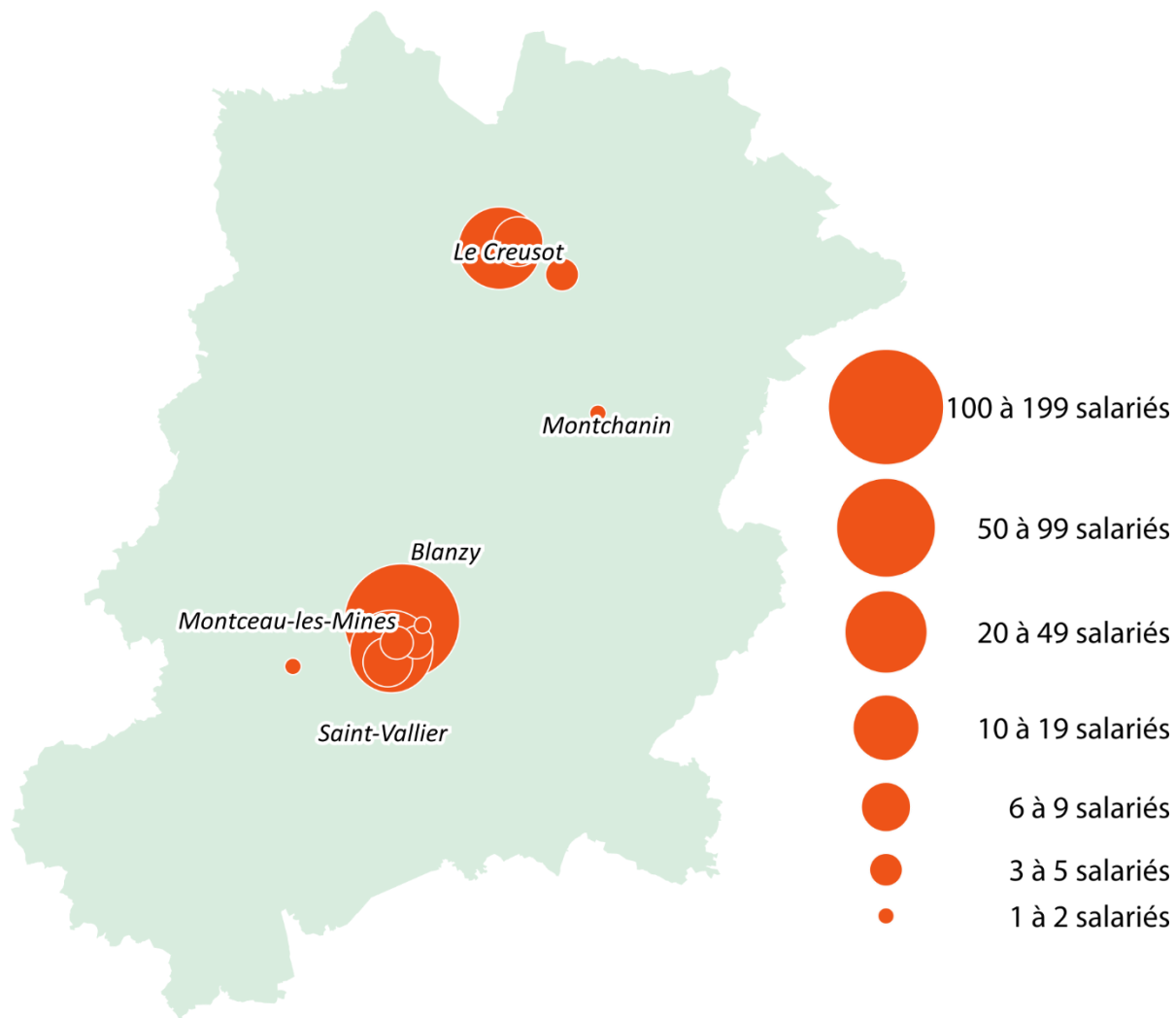
Agriculture, Industries, commerces et autres services



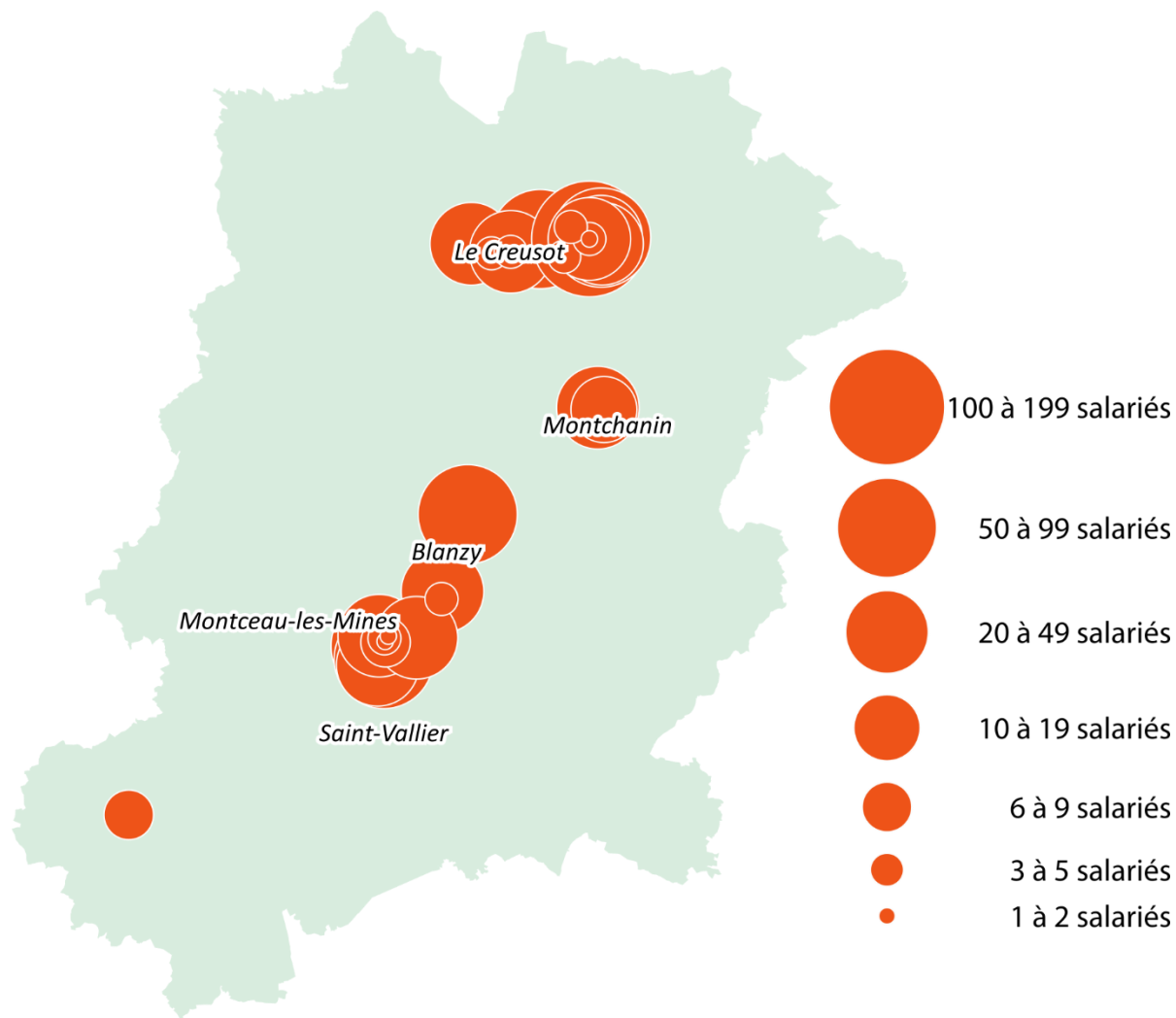
Activités financières et d'assurance



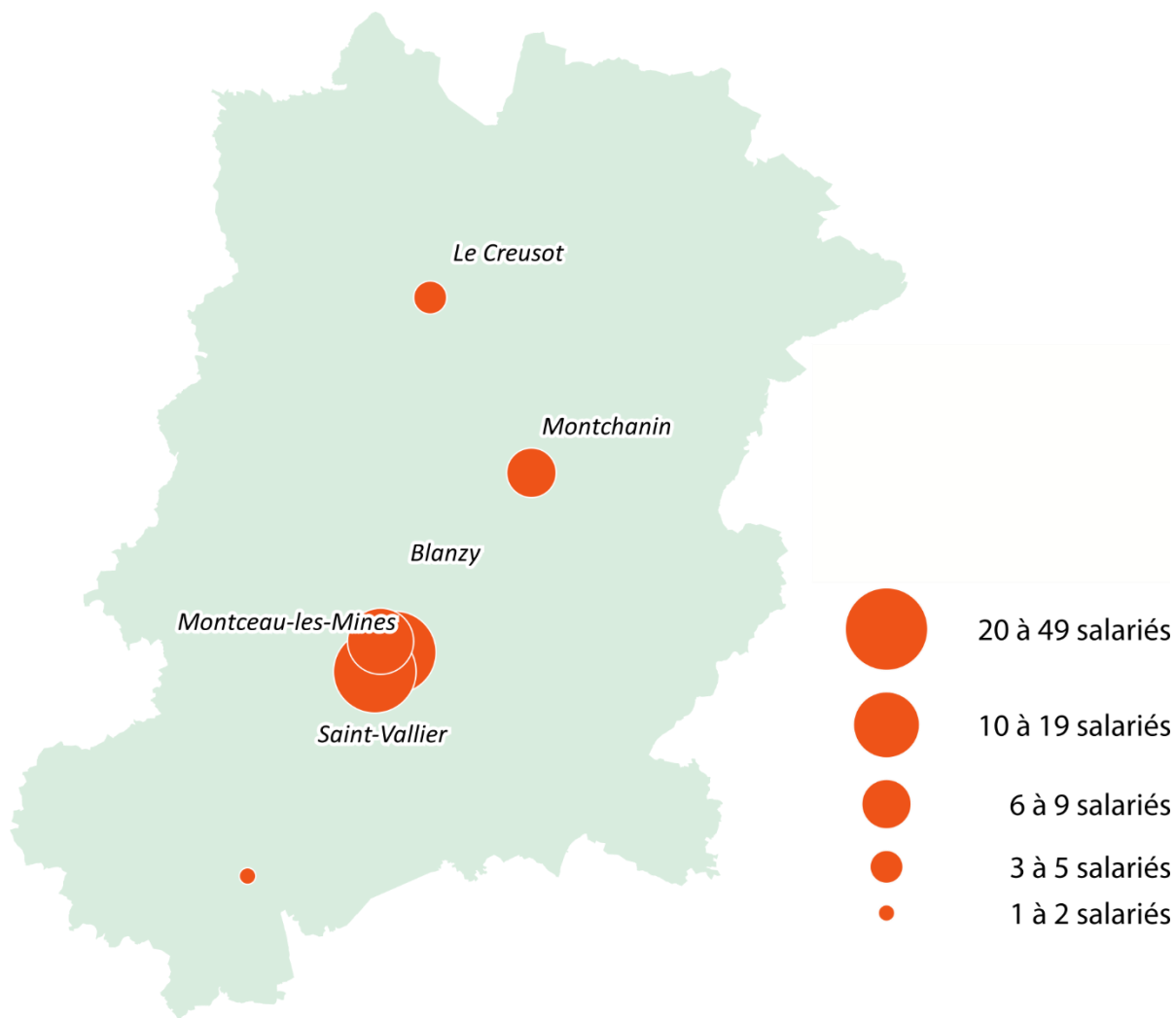
Santé humaine



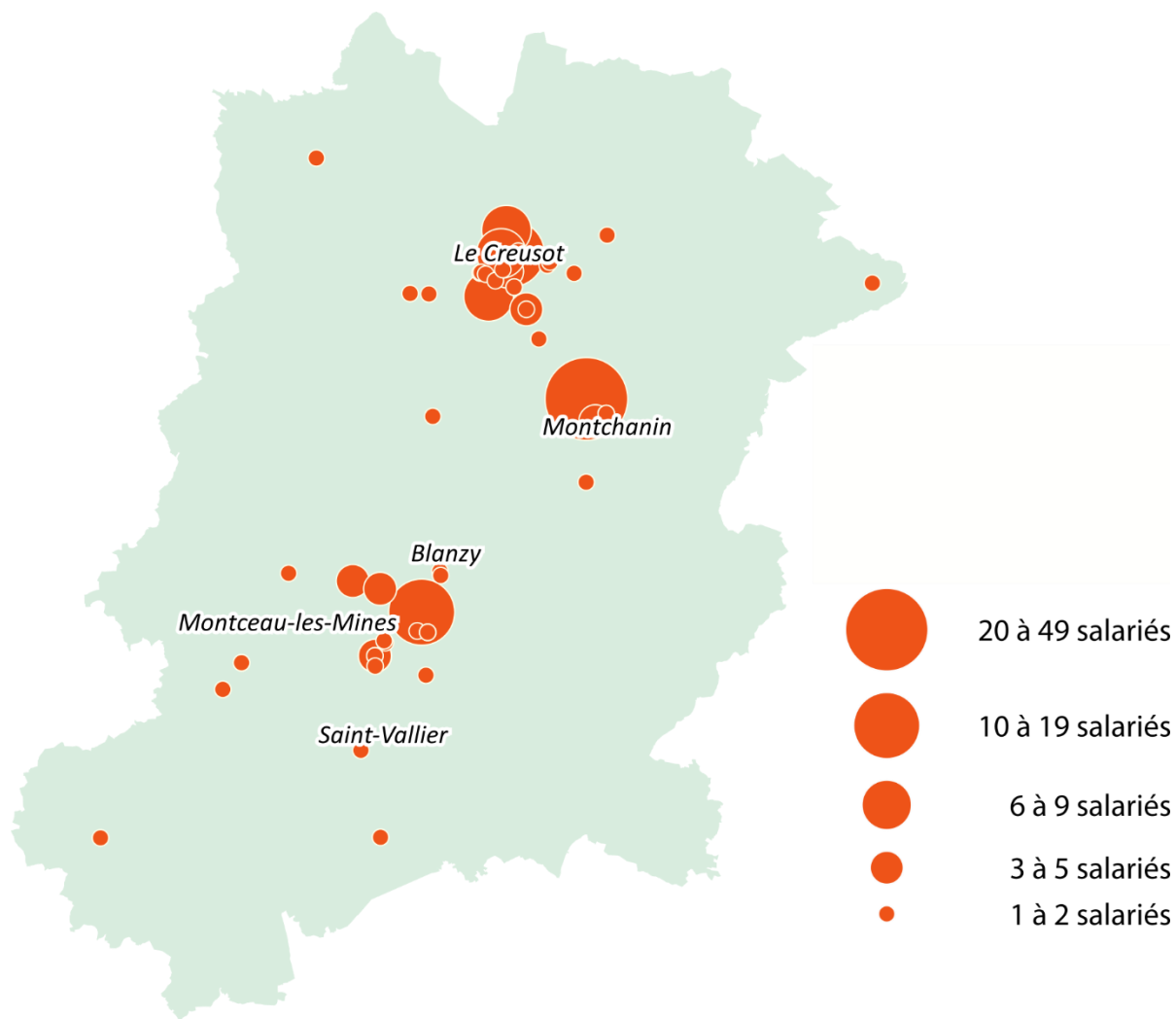
Action sociale



Enseignement et formation

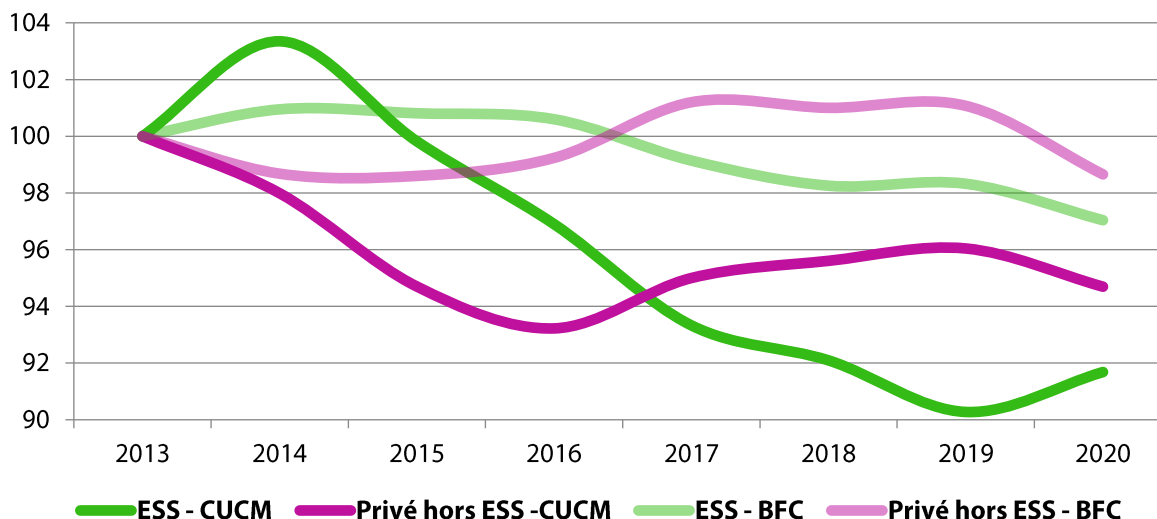


Culture, sports et activités récréatives



Conjoncture de l'emploi dans l'ESS (URSSAF)

Indice 100 au 31/12/2013



Source : URSSAF

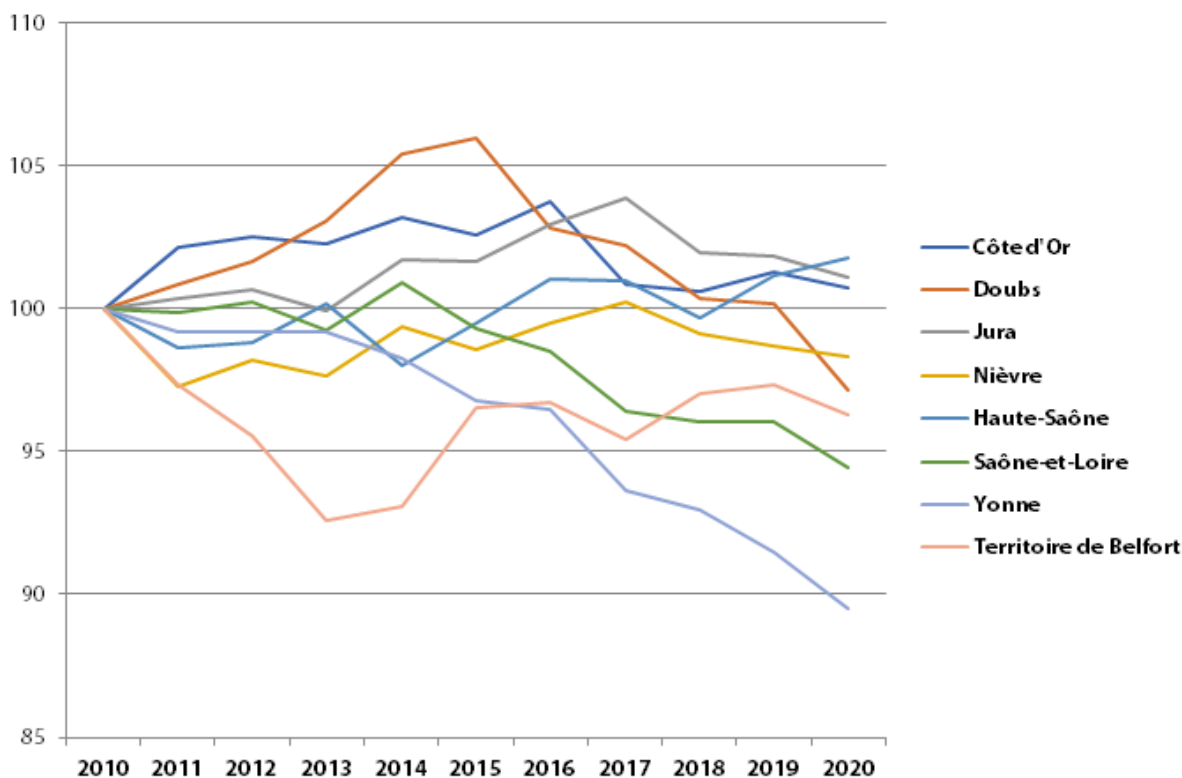
Note de lecture : les postes salariés de l'ESS de la CU Creusot Montceau ont augmenté de 3,3% entre le 31/12/2013 et le 31/12/2014.

Depuis 2017, les effectifs de l'ESS sont en baisse, sur le périmètre du Creusot-Montceau comme à l'échelle régionale, conformément à la tendance nationale, qui s'explique en partie par l'évolution des politiques publiques (baisse des contrats aidés, réduction des dons dans le cadre de réformes fiscales...), et aussi et de plus en plus en raison de difficultés de recrutement dans certains secteurs d'activités (sanitaire, médicosocial, aide à domicile...).

Mais l'ESS du territoire suit une trajectoire moins favorable que l'ESS régionale, l'emploi y diminuant de 2015 à 2016, alors qu'il stagnait au niveau régional, et connaît sur la durée une baisse plus forte, de près de 10% pour environ 3% en région.

Au cours de la période 2013-2020, l'emploi de l'ESS de la Communauté Urbaine Creusot-Montceau résiste moins bien que l'emploi de l'ensemble de l'économie privée.

Et en 2020, le Creusot-Montceau voit l'emploi rebondir dans l'ESS (+1,6%, soit une cinquantaine de postes gagnés), notamment grâce à un gain de 43 postes dans les activités liées à l'emploi, et à l'inverse donc de la tendance générale. L'évolution du rebond 2021 reste à caractériser pour compléter l'analyse.



L'évolution du territoire s'inscrit dans la tendance générale à la baisse du département de Saône et Loire, mais de manière plus marquée.

Conclusion

Avec 12,5 % de l'emploi salarié dans l'ESS, le territoire de la CUCM se place dans la moyenne haute des EPCI de la région, avec un poids supérieur à la moyenne départementale (10%) et régionale (11,4%).

La place des secteurs sanitaire et médicosocial y est forte.

L'évolution sur une décennie présente cependant une forme atypique, avec une décroissance forte depuis 2015 de l'emploi d'ESS, comparée à la baisse beaucoup plus faible à l'échelle régionale.

Un rebond dans l'année 2020 reste à caractériser et à mettre en perspective avec 2021 et 2022.

CRESS Bourgogne-Franche-Comté
 7 rue Léonard de Vinci 25000 Besançon · 12 avenue Gustave Eiffel 21000 Dijon

contact@cress-bfc.org

Suivez-nous sur : www.ess-bfc.org @CRESSBFC #CressBFC

Publication de la CRESS BFC · Décembre 2022

Directeur de publication : François Baulard

Traitements statistiques, rédaction : François Baulard, Marc Figard

Conception graphique : Océane Albéri-Comparet