

Octobre 2023

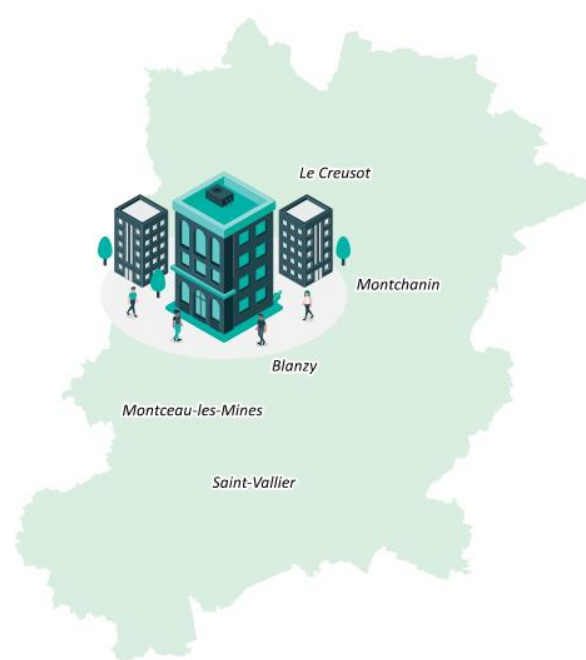


cress

Chambre Régionale de
l'Économie Sociale et Solidaire
Bourgogne-Franche-Comté

ACTESS LE CREUSOT MONTCEAU

CHIFFRES-CLÉS DE L'ESS DE LA COMMUNAUTÉ URBAINE LE CREUSOT-MONTCEAU



En partenariat avec :



Avec le soutien de :



RÉGION
BOURGOGNE
FRANCHE
COMTE



Chiffres clés de l'ESS

Source : Insee FLORES 2020, traitement CRESS BFC

L'ESS représente, au sein de la Communauté Urbaine du Creusot-Montceau :

- 230 établissements employeurs,
- 3 438 postes salariés, soit 2 695 Equivalent Temps Plein,
- Près de 90,5 millions d'€ de masse salariale annuelle brute.

Part de l'ESS dans l'ensemble de l'économie de la CUCM :

	Etablissements	Postes salariés	ETP	Masse salariale annuelle brute (en €)
ESS	10,0%	12,5%	11,7%	11,3%
Public	7,9%	20,6%	21,3%	20,3%
Privé hors ESS	82,0%	66,9%	67,0%	68,4%

A titre de comparaison, la part de l'ESS dans l'ensemble des postes salariés est de 11,7% au niveau de la région BFC.

Répartition de l'ESS par famille au sein de la CUCM :

	Etablissements	Postes salariés	ETP	Masse salariale annuelle
Associations	82,6%	93,5%	92,5%	90,0%
Fondations	0,0%	0,0%	0,0%	0,0%
Coopératives	11,7%	4,6%	5,6%	7,6%

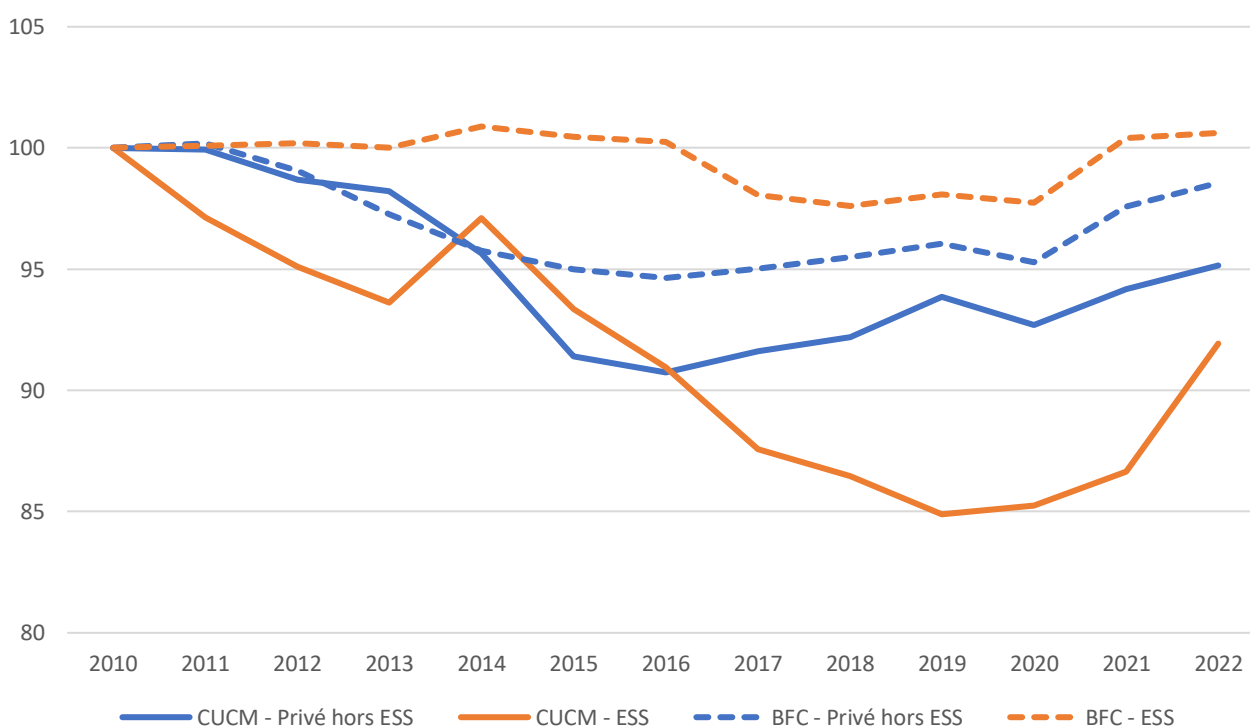
A titre de comparaison, le champ associatif représente 76,6% des postes salariés de l'ESS au niveau de la région BFC.

Conjoncture de l'emploi

Source : URSSAF, traitement CRESS BFC

Les données URSSAF concernant les postes salariés ci-dessous intègrent désormais les apprentis, ce qui n'était pas le cas dans les données publiées jusqu'alors par la CRESS. Il n'est donc pas possible de comparer ces données à celles publiées jusqu'à maintenant dans les notes de conjoncture de la CRESS.

Evolution de l'emploi salarié (Source : URSSAF, indice 100 au 31 décembre 2010)



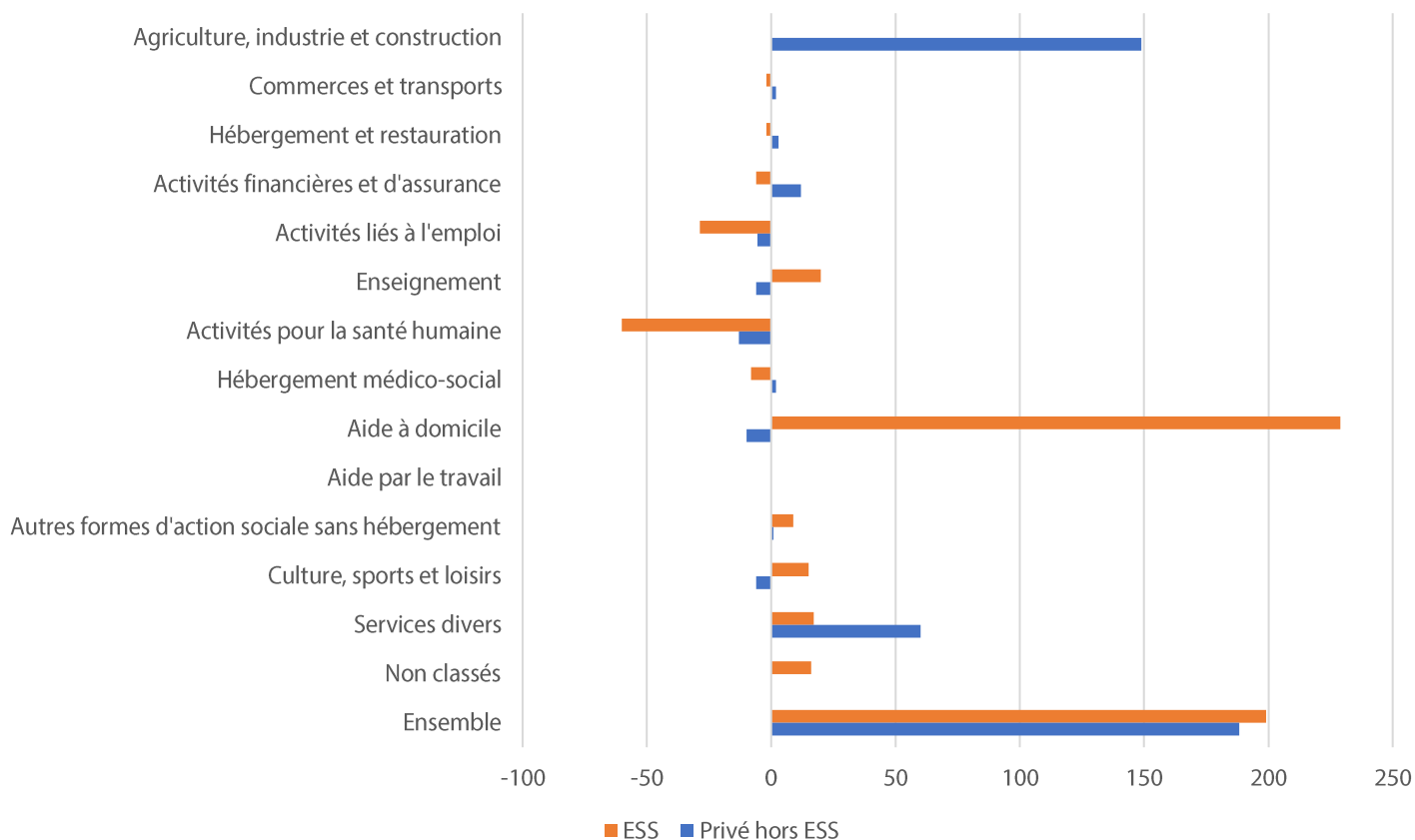
Au cours de ces 10 dernières années, l'emploi de l'ESS connaît une trajectoire moins favorable que le reste de l'économie privée dans la CUCM, contrairement au niveau régional où l'ESS est plus dynamique que l'économie privée hors ESS.

C'est avant tout dans la santé que le territoire a perdu des postes dans l'ESS au cours des années 2010 (292 postes perdus dans ce secteur entre 2010 et 2019), même si globalement les autres secteurs ont également souffert d'un manque de dynamisme pendant cette période, avec des pertes significatives de postes dans l'enseignement (105 postes perdus) ou encore dans l'aide à domicile (68 postes perdus).

A partir de 2020, les postes ESS se stabilisent et repartent même largement à la hausse en 2022, contrairement aux tendances régionales et au reste de l'économie privée. Ce rebond est possible grâce à la forte croissance des effectifs dans l'aide à domicile dans l'ESS en 2022 (229 postes gagnés). Cependant, les postes gagnés par le territoire dans l'aide à domicile en 2022 dans l'ESS sont issus de la fusion de structures, c'est-à-dire que des postes situés hors de la CUCM sont désormais

comptabilisés au siège d'une structure basée à Montceau-les-Mines, ce qui ne correspond pas à un gain d'activité et d'emploi pour le territoire.

Soldes d'emplois salariés en 2022 par secteur d'activité (Source : URSSAF)



A l'exception de la trajectoire atypique des postes de l'aide à domicile dans l'ESS du territoire, les différents secteurs d'activités fluctuent relativement peu en 2022. On observe toutefois une nouvelle baisse significative dans le secteur de la santé, à l'instar de ce qu'a connu le territoire au cours des années 2010.

CRESS Bourgogne-Franche-Comté
7 rue Léonard de Vinci 25000 Besançon · 12 avenue Gustave Eiffel 21000 Dijon
contact@cress-bfc.org
Suivez-nous sur : www.ess-bfc.org @CRESSBFC #CressBFC

Publication de la CRESS BFC · Octobre 2023
Directeur de publication : François Baulard
Traitements statistiques, rédaction : François Baulard, Marc Figard
Conception graphique : Océane Albéri-Comparet