



cress

Chambre Régionale de
l'Économie Sociale et Solidaire
Bourgogne-Franche-Comté

ACTESS PAYS DE MONTBELIARD

CHIFFRES-CLÉS DE L'ESS DE L'AGGLOMERATION DE MONTBELIARD



Avec le soutien de :



RÉGION
BOURGOGNE
FRANCHE
COMTE



CHIFFRES CLÉS DE L'ESS

Source : Insee FLORES 2020, traitement CRESS BFC

L'ESS représente, au sein de PMA :

- 380 établissements employeurs,
- 5 170 postes salariés, soit 3 793 Equivalent Temps Plein,
- Près de 115 millions d'€ de masse salariale annuelle brute.

Part de l'ESS dans l'ensemble de l'économie de PMA :

	Etablissements	Postes salariés	ETP	Masse salariale annuelle
ESS	11,2%	10,9%	9,8%	8,2%
Public	9,1%	17,2%	18,3%	16,8%
Privé hors ESS	79,7%	71,9%	71,9%	75,0%

A titre de comparaison, la part de l'ESS dans l'ensemble des postes salariés est de 11,7% au niveau de la région BFC.

Répartition de l'ESS par famille au sein de PMA :

	Etablissements	Postes salariés	ETP	Masse salariale annuelle
Associations	82,1%	81,8%	80,4%	76,1%
Fondations	0,8%	3,4%	3,6%	4,2%
Coopératives	12,9%	8,2%	9,5%	12,5%
Mutuelles	4,2%	6,5%	6,5%	7,2%

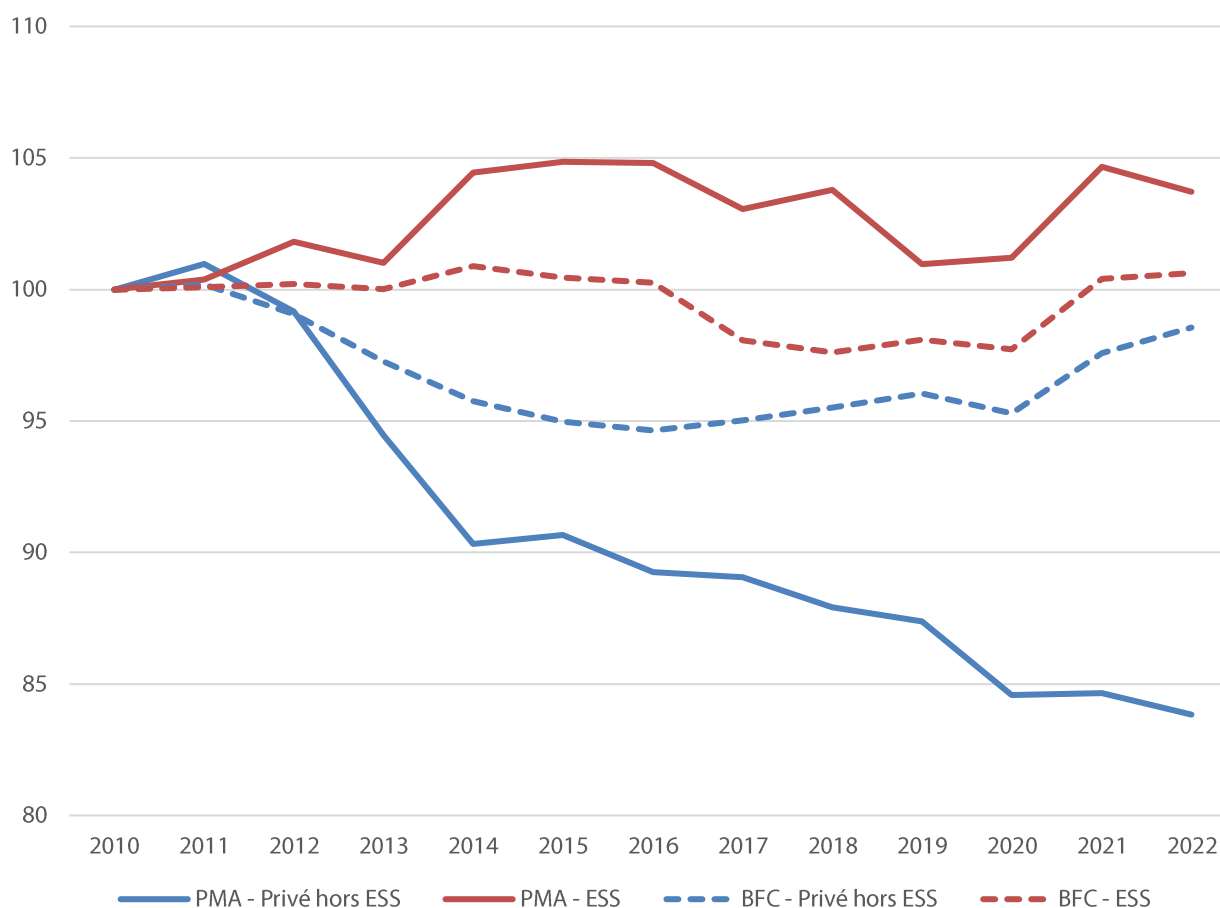
A titre de comparaison, le champ associatif représente 76,6% des postes salariés de l'ESS au niveau de la région BFC.

CONJONCTURE DE L'EMPLOI

Source : URSSAF, traitement CRESS BFC

Les données URSSAF concernant les postes salariés ci-dessous intègrent désormais les apprentis, ce qui n'était pas le cas dans les données publiées jusqu'alors par la CRESS. Il n'est donc pas possible de comparer ces données à celles publiées jusqu'à maintenant dans les notes de conjoncture de la CRESS.

Evolution de l'emploi salarié (Source : URSSAF, indice 100 au 31 décembre 2010)

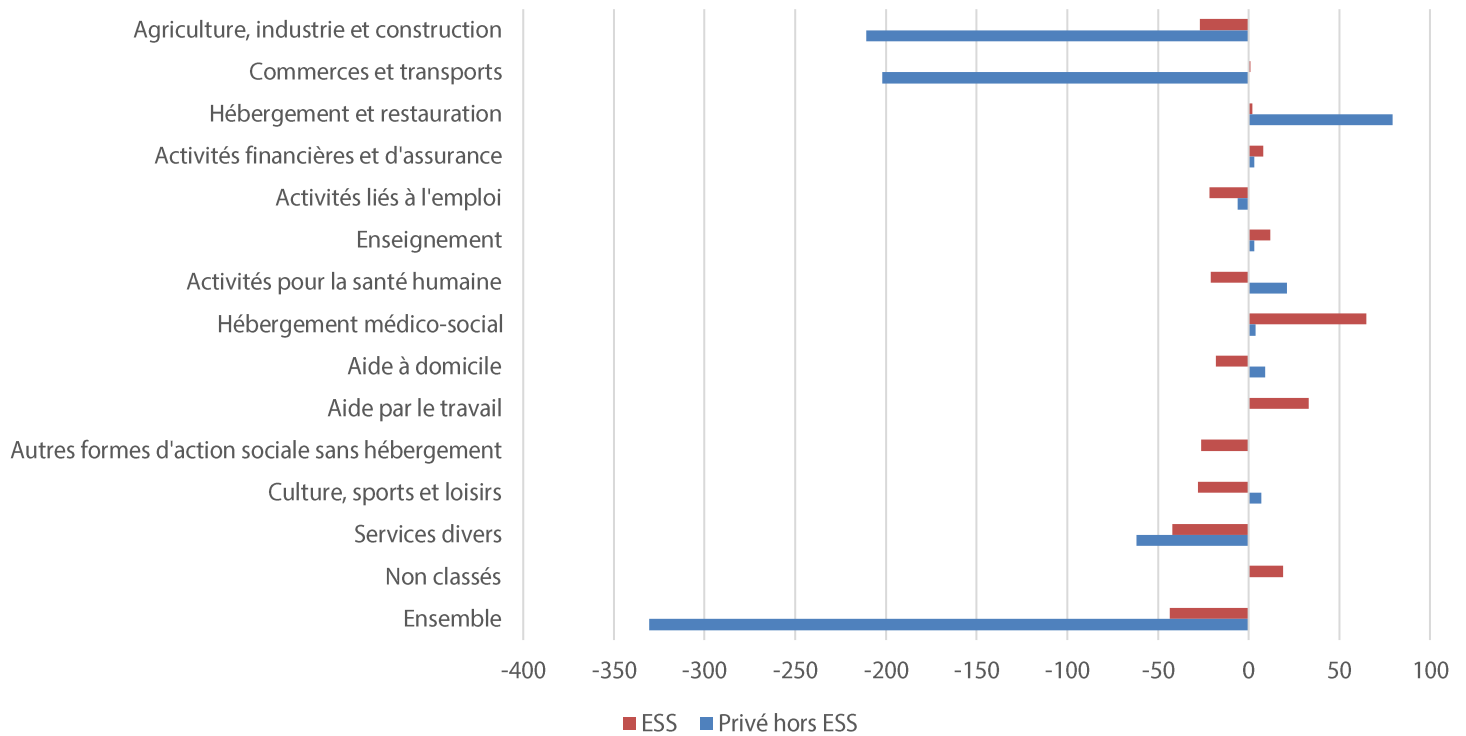


Au cours de ces 10 dernières années, l'emploi de l'ESS connaît une trajectoire plus favorable que le reste de l'économie privée, que ce soit au niveau régional ou au niveau du Pays de Montbéliard. Et cet écart est même bien plus fort dans le Pays de Montbéliard, l'économie privée hors ESS perdant près de 6500 postes salariés entre 2010 et 2022, pendant que l'ESS voit ses effectifs progresser de 170 postes salariés au cours de la même période.

La trajectoire plus favorable de l'ESS dans le Pays de Montbéliard est à mettre à l'actif de deux secteurs d'activités qui voient leurs effectifs progresser de manière importante entre 2010 et 2022 : il s'agit de l'hébergement médico-social (250 postes gagnés entre 2010 et 2022) et des activités industrielles (389 postes gagnés au cours de la même période). Il y a un vrai développement des postes ESS du territoire dans le secteur industriel, car des créations de postes sont observées à la fois dans les associations (83 postes gagnés entre 2010 et 2022), les coopératives (62 postes gagnés), ainsi que les fondations (244 postes gagnées, notamment grâce à la création de la Fondation Pluriel

qui gère des ESAT présents dans le Pays de Montbéliard et référencés par l'Insee dans les activités industrielles).

Soldes d'emplois salariés en 2022 par secteur d'activité (Source : URSSAF)



Au cours de l'année 2022, le développement de l'ESS marque le pas au sein du Pays de Montbéliard, avec une cinquantaine de postes perdus. Seuls les secteurs de l'hébergement médico-social et du travail adapté voient leurs effectifs progresser. Toutefois, ces difficultés sont à nuancer au regard de la situation dans l'économie privé hors ESS, où plus de 300 sont perdus par le territoire au cours de cette même année, notamment dans les activités industrielles et commerciales.